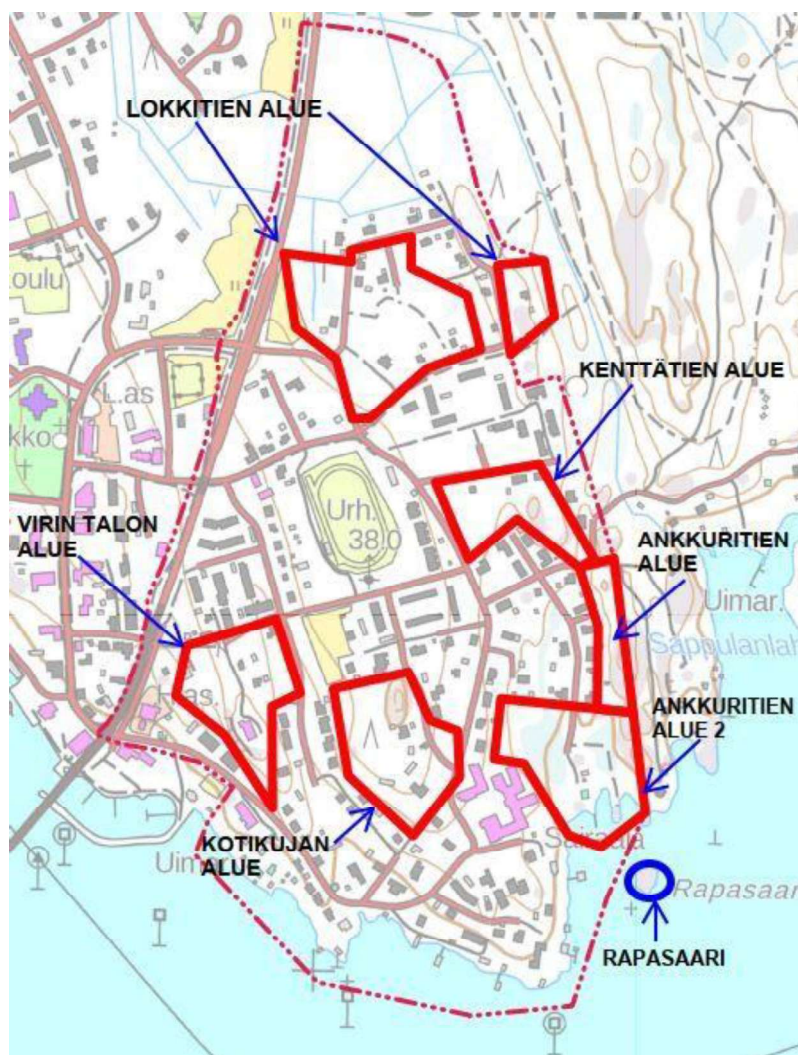


PUUMALAN ITÄOSAN ASEMAKAAVAN PÄIVITYKSEEN LIITTYVÄT LUONTOSELVITYKSET

Puumalan keskustaajaman itäosan alueella ollaan toteuttamassa asemakaavan päivitystä vastaamaan tämän päivän tilanteeseen ja tulevaisuuden näkyymiin. Tähän liittyen toteutettiin 8.7.2025 luontoselvitykset alla näkyvän kartan osoittamissa kohteissa.

Luontoselvityksessä keskityttiin kuvaamaan kohteen luonnon yleispiirteet ja mahdolliset luonnon monimuotoisuuden kannalta arvokkaat kohteet. Tällaisia ovat luonnonsuojelulain 29§ mukaiset suojeltavat luontotyytit, metsälain 10§ mukaiset erityisen tärkeät elinympäristöt, vesilain 15a§ ja 17a§ mukaiset pienvedet sekä muutoin ympäristön kannalta arvokkaat kohteet. Suunnittelualueen eläin- ja kasvilajien osalta havainnoitiin erityisesti uhanalaiset lajit (luonnonsuojelulaki 46§) sekä erityistä suojelua vaativat lajit (LSL 47§) ja näiden elinympäristöt. Selvityksessä tarkasteltiin myös luontodirektiivin liitteen IV (a) lajit sekä lintudirektiivin liitteen I lajit ja niiden elinympäristöiksi sopivat alueissa.



ANKKURITIEN ALUE

Ankkuritien alue sijoittuu Puumalan terveysaseman pohjois- ja itäpuolelle sekä Ankkuritien ja Patalahdentien välisen harjanteen laelle. Lisäksi Ankkuritien alueeseen kuuluvaksi on tässä esityksessä sisällytetty Rapasaari. Luontotyyppien osalta alue voidaan jakaa Ankkuritien ja Patalahdentien välissä olevaan lähinnä mustikkatyypin tuoreesta kankaasta muodostuvaan harjanteeseen, terveysaseman itäpuolen rinteessä olevaan niittyyn ja tämän itäpuolella olevaan keskiravinteiseen lehtoon, joka sekin on voinut olla aikoinaan viljelykäytössä. Rapasaari pieni, pituudeltaan alle 50 metriä pitkä, lehtipuuvaltainen ja lehtomainen saari.



Ankkuritien ja Patalahdentien väliin jäävä metsäinen harjanne nousee pohjoisosastaan loivasti etelää kohden. Harjanne muodostuu neljästä erillisestä osasta, josta pohjoisin on pienin. Alue on tuoretta mustikkatyypin kangasta, jossa valtapuuston muodostavat täysikasvuiset männyt. Seassa kasvaa rauduskoivuja sekä muutama kuusi. Aluspuusto on harvaa, samoin pensaskerros. Kenttäkerroksen muodostavat mustikkatyypin kankaan tyypilliset lajit, mustikka, puolukka, metsämitikka, metsätähti, vanamo ja sananjalka. Pohjakerroksen valtalajina on seinäsammal, muita pohjakerroksen lajeja ovat kangaskarhunsammal, kerrossammal, harmaaporonjäkälä sekä nahkajäkälä.

Kuva 1. Ankkuritien länsi- ja pohjoisosan kallioharjanne.

Kuten yllä on todettu, terveysaseman itä- ja pohjoispuolella on niitty, joka laskee kohden suunnittelualueen etelä/kaakkoiskulmassa olevaa keskiravinteista lehtoa. Niitty on lähes täysin vuohenputken valtaama. Muita lajeja ovat timotei, nurmiröllä, nurmipuntarpää, päivänkakkara ja niittyleinikki.

Niitty voidaan määrittää tässä tapauksessa tuoreeksi niityksi, joka muodostaa monimuotoisen luontotyypin. Kasvilajisto vaihtelee kasvukauden mukaan ja ylläpitää monipuolista hyönteis- ja perhoslajistoa. Niityn kasvilajisto on hoidetuilla niityillä runsas, mutta tässä tapauksessa niityn monimuotoisuus lienee vähentynyt ainakin kasvilajiston osalta.

Kyseessä olevan niityn monimuotoisuus edellyttäisi kasvilajiston ja niityn historian tarkempaa selvitystä.



Kuva 2. Ankkuritien alueen rinneniittyä terveysaseman itäpuolella.

Edellisessä kappaleessa esitetty niitty laskee itään kohden alavaa keskiravinteista lehtoa. Lehdon puusto on pääosin iäkästä lehtipuuta, terva- ja harmaaleppää, haapaa, pihlajaa, ja koivuja. Aluspuina kasvaa raitaa, paatsamaa ja muutama tuomi. Pensaskerros on runsas ja sisältää pajulajien ohella vadelmaa sekä mustaa viinimarjaa sekä yllämainittujen puiden versoja. Kenttäkerroksen lajistossa kasvavat vuohenputki, lillukka, hiirenporras, metsän alvejuuri, huopaohdake, kielo, karhunputki, metsäkorte, metsäkurjenpolvi, mesiangervo, näsiä ja kotkansiipi.



Kuva 3. Ankkuritien suunnittelualueen lehtoa. Etualalla aikaisemmin kuvatun niity reunaa.

Suunnittelualueen edustalla sijaitsee matala, pinta-alaltaan noin 1000 neliömetrin suuruinen Rapasaari. Saari nousee järven pinnasta vain hiukan. Kasvuston muodostaa lähinnä pensaskerros sekä kenttäkerroksen ruohovartisten kasvien lajisto.

KENTTÄTIEN ALUE

Kenttätien suunnittelualue rajautuu pohjoisosaltaan Tikkatiehen, länsireunastaan Kenttätiehen, etelässä Ruoritiehen ja lännessä Sappulantiehen. Alueen rakennuskanta sijoittuu katujen varsille siten, että keskiosaan jää viheralue.

Viheralueen tuoreen kangasmetsän puusto on noin 50 vuotta vanhaa rauduskoivuvaltaista metsää, jonka prosentuaalinen peittävyys on noin 50 %. Aluspuusto muodostuu lähinnä em. rauduskoivuista, pensaskerroksen lajeja ovat pihlaja, tuomi, raita, virpa- ja kiiltopaju.

Peitteisen kenttäkerroksen lajeja ovat mm. sananjalka, metsälauha, metsäimarre, kielo, lillukka, metsätähti, käenkaali ja metsäkurjenpolvi, metsämitikka, mustikka.

Kenttäkerroksen peitteisyydestä johtuen pohjakerros käytännössä puuttuu laajoilta alueilta.



Kuva 1. Kenttätien alueen koivuvaltaista viheraluetta.

LOKKITIEN ALUE

Lokkitien suunnittelualue sijoittuu Lietvedentien itäpuolelle siten, että alueen pohjoisreunan muodostaa Kuikkatie, länsirajan otsikossa mainittu Lokkitie, eteläreunan Peippotie ja itäreunan metsotie. Kuikkatieltä lähtee kadunpätkä kohti etelää ja halkaisee siten alueen keskelle sijoittuvan metsäisen vyöhykkeen. Alueen pientaloasutus sijoittuu em. katujen varsille siten, että suunnittelualueen keskiosaan jää metsäinen viheralue. Viheralueen länsireunasta, Lokkitieltä lähtee metsätie/polku, joka polveile metsävyöhykkeellä ja päättyy suunnittelualueen eteläreunan Peippotielle. Asutuksen sijoittuminen, keskelle jäävä metsäinen alue sekä metsätie muodostavat ehjän ja rauhallisen kokonaisuuden.

Yllä mainitun metsäalueen puusto on harvahkoa ja mäntyvaltaista mustikkatyypin kangasta. Seassa kasvaa kuusia, rauduskoivuja sekä muutama haapa. Puusto, erityisesti männyt ovat

täysikasvuisia. Aluspuusto on vähäistä ja se muodostuu lähinnä nuorista lehtipuista. Pensaskerroksen lajeina ovat pihlaja, raita, koivun taimet ja pajut. Alueen keskiosassa myös pensaskerros on harvaa, mutta reunaosissa, katujen varsilla hyvinkin tiheää. Katujen läheisyydessä maasto on muutenkin kosteampaa, johtuen katujen veden virtausta estävästä vaikutuksesta. Suunnittelualueen keskiosassa kenttäkerroksessa mustikka on ehdoton valtalaji. Muita kenttäkerroksen lajeja ovat mustikkatyypin kankaalle tyypilliset puolukka, kanerva pieninä laikkuina, kangasmaitikka, kielo, metsälauha, sananjalka ja metsäkastikka sekä metsätähti. Pohjakerroksessa seinäsammal on ehdoton valtalaji. Lisäksi esiintyy hieman karhunsammalta, kerrossammaltakynsisammalta sekä jäkälistä harmaata poronjäkälää ja nahkajäkälää. Sen sijaan reunaosien kosteammilla alueilla kenttäkerroksessa kasvaa myös saniaisia, kuten metsän alvejuurta ja hiirenporrasta sekä metsäimarretta.

Alueen kasvillisuus on lajistoltaan tavanomaista.

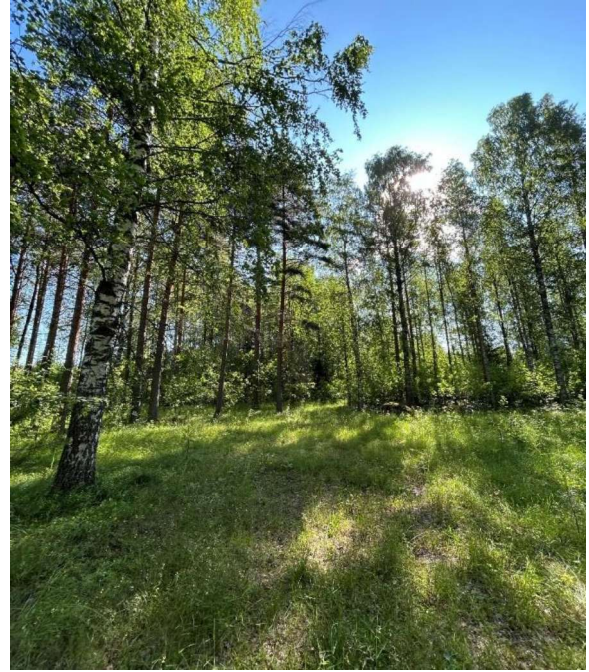
KOTIKUJAN ALUE

Kotikujan aluetta rajaavat lounaassa otsikossa mainittu kotikuja, kaakossa Mäkitie, idässä Kallioniementie, pohjoisessa Kalliokuva ja lännessä Paakarintie. Suunnittelualueen länsi-, kaakkois- ja pohjoisosa ovat pientaloalueita, Kotikujan -alueen keskiosa on viheraluetta.

Alueen lounais- ja länsiosaa hallitsee täysikasvuinen ja varsin tiheä istutettu kuusikko, jonka voi ajatella olleen aiemmin kuusiaitaa. Tällä hetkellä kuusiko on täysi-ikäinen ja osittain huonokuntoinen. Alueen merkittävin yksittäinen maastokohde on lievästi koillisesta lounaaseen suuntautuva alle sata metriä pitkä kallioharjanne, joka sijoittuu Kotikujan alueen koillisnurkkaan. Harjanteella ei ole varsinaisia kalliojaljastumia, kenttäkerroksen muodostavat pääasiassa mustikka, jonkin verran on myös kanervaa sekä puolukkaa. Harjanteella on liikuttu varsin paljon.

Kotikadun alueen keskiosan muodostaa mäntyvaltainen mustikkatyypin kangas. Täysikasvuisten mäntyjen ohella alueella tavataan rauduskoivua. Pensaskerros muodostuu em puiden taimista sekä mm. pihlajasta ja haavan taimista.

Alueen kasvillisuus on tavanomaista mustikkatyypin lajistoa, lukuun ottamatta yllä mainittua kallioharjannetta.



Kuva 1. Näkymä Kotikujan varrella olevasta istutuskuusikosta (vanha kuusi-aita) sekä alueen keskiosan mäntyvaltaisesta kangasmetsästä.

VIRIN TALON ALUE

Virin alue sijoittuu rakennettuun ympäristöön Niementien pohjoispuolelle. Aluetta hallitsee voimakkaasti nouseva kallioharjanne, jonka laella olevalla Virin urheiluseuran majalle johtaa jyrkästi tie suunnittelualueen pohjoisosasta. Kallioharjanteen ympäryys on kauttaaltaan pientä rivitaloasutusta. Harjanteen laen muodostaa kalliopaljastuma, joka lännessä putoaa osin kalliojyrkänteinä, osin jyrkkänä, kasvipeitteisenä rinteinä kohden länsipuolen rakennettua ympäristöä. Kyseinen jyrkänne on aidattu. Kallion laella olevan Virin majan ympäristössä näkyy selkeästi majan ympäristössä tapahtunut liikkuminen ja maaston pohjan kuluminen. Tämän mukaisesti myös kasvipeite on kulunut. Kalliopaljastuman kasvilajeja ovat lähinnä kytökarhunsammal sekä lähialueiden puutarhoista levinnyt keltainen maksaruoho. Länsirinteen alueella on vastikään toteutettu pensaikon raivausta. Raivaamattomat osat rinnettä kasvavat tiheää pensaikkaa, jossa lajeina ovat pihlaja, haapa, harmaaleppä, raita ja pajut.



Virin majan ympäristö on maisemallisesti ja myös kulttuurihistoriallisesti merkittävä alue. Kasvilajisto on tavanomaista ja siinä näkyy selkeästi ihmisten liikkumisen vaikutus



Kuva 1. Virin majan länsiosan raivattua pensaikkoa sekä taustalla rinnealueen tiheikköä. Oikealla kallioharjanteen laki Virin majan eteläpuolelta. Kuvassa lähialueiden pihoilta levinnyttä keltaista maksaruohoa.

Yhteenveto ja johtopäätökset Puumalan taajaman luontoselvityskohteista

Luontoselvitys toteutettiin viidessä kohteessa suunnittelualueella. Kohteet olivat Lokkitien, Ankkuritien (1 ja 2), Kenttätien, Kotikujan ja Virin alueet. Lukuun ottamatta Virin ja Ankkuritien alueita kohteet ovat rakenteellisesti toistensa kaltaisia. Asutus on sijoittunut katujen varsille siten, että reunaosaan jää metsäinen viheralue. Tällainen rakenne antaa rauhallisen ja luonnonläheisen leiman ja lisää asukkaiden viihtyisyyttä. Viheralueiden kasvillisuus on pääasiassa mustikkatyyppin kangasta ja lajistoltaan tavanomaista. Harvoilla kallioharjanteilla kasvittunut kerros ohut kallion päällä ohut jäkälä- ja sammalpeitteinen. Puuston valtalajina on pääasiassa mänty, tosin rauduskoivua esiintyy seassa. Katujen varsilla on paikoin tiheää lehtipuupensaikkoa, joka on syntynyt katujen estäessä valumavesien luontaista virtausta.

Virin alue poikkeaa edellä esitetystä selkeästi. Aluetta hallitsee urheiluseura Puumalan Virin rakennus, joka sijoittuu kallion harjalle. Alue on maapohjan osalta selkeästi käytössä kulunut, mutta kallion harjanteelta on näkymä yli lähiseudun rakennetun ympäristön. Kallioharjanteella on selkeä maisemallinen merkitys, joka on syytä huomioida kaavoituksessa.

Ankkuritien alueella huomio kiinnittyy terveysaseman itäpuoliseen rinteeseen, joka tarkastelun ajankohtana on avoin niitty. Kyseisen rinteiden kasvillisuus on hoitamattomana yksinkertaistunut lajistollisesti, mutta hoidettuna (niitettynä) alue voisi olla monimuotoinen eri kasvilajien ja hyönteislajien muodostama lähiluontokohde. Kaavoituksen yhteydessä olisi hyvä pohtia ko. rinteiden käyttöä juurikin lähiluontokohteena, rakentamisen näkökulmasta alue ei liene soveltuvin.

Luumäellä

12.8.2025

Juha Saajoranta